

Définition

Les manchons ou colliers Intumex® RS 10 sont constitués d'une armature en acier inoxydable englobant des bandes intumescentes Intumex® L. Sous l'effet de la chaleur les bandes Intumex® L s'expansent en formant une meringue qui se substitue au tuyau thermoplastique qui disparaît. Les manchons existent en 2 hauteurs : 30 mm et 60 mm.

Domaine d'application

Les manchons Intumex® RS 10 peuvent être utilisés sur paroi horizontale ou verticale. Ils sont destinés à restituer l'intégrité coupe-feu au niveau des traversées de tuyaux thermoplastiques tels que PVC (polychlorure de vinyle), PP (polypropylène), PE (polyéthylène), ABS (Acrylonitrile-Butadiène-Styrène).



Caractéristiques techniques

| Intumex® RS 10/.../030 | Diamètre extérieur du tuyau en mm | Diamètre intérieur du collier en mm | Diamètre extérieur du collier en mm | Diamètre du carottage en mm | Hauteur du collier en mm |
|---------------------------|--|--|--|--------------------------------------|-----------------------------------|
| | 32 | 40 | 52 | 60 | 30 |
| | 40 | 48 | 65 | 70 | 30 |
| | 50 | 58 | 74 | 80 | 30 |
| | 56 | 64 | 81 | 90 | 30 |
| | 63 | 71 | 88 | 100 | 30 |
| | 75 | 85 | 107 | 120 | 30 |
| | 90 | 100 | 120 | 130 | 30 |
| | 110 | 120 | 142 | 150 | 30 |
| | 125 | 135 | 157 | 170 | 30 |
| | 160 | 170 | 200 | 210 | 30 |

| Intumex® RS 10/.../060 | Diamètre extérieur du tuyau en mm | Diamètre intérieur du collier en mm | Diamètre extérieur du collier en mm | Diamètre du carottage en mm | Hauteur du collier en mm |
|---------------------------|--|--|--|--------------------------------------|-----------------------------------|
| | 50 | 58 | 74 | 80 | 60 |
| | 56 | 64 | 81 | 90 | 60 |
| | 63 | 71 | 88 | 100 | 60 |
| | 75 | 85 | 107 | 120 | 60 |
| | 90 | 100 | 120 | 130 | 60 |
| | 110 | 120 | 142 | 150 | 60 |
| | 125 | 135 | 157 | 170 | 60 |
| | 135 | 150 | 180 | 190 | 60 |
| | 160 | 170 | 200 | 210 | 60 |
| | 200 | 210 | 240 | 250 | 60 |
| | 250 | 262 | 320 | 330 | 60 |
| | 315 | 317 | 375 | 385 | 60 |



Dimensions spéciales sur demande



Normes d'essais et de classement

- ⇒ EN 1366-3 (câbles, faisceaux de câbles, tuyaux)
- ⇒ NORM B 3807 (EN 13501 -2)
- ⇒ DIBT Z 19.17.1747
- ⇒ BS 476 Part 20
- ⇒ ASTM / UL

Conditionnement

- ⇒ Intumex® RS 10 / 050 à 160 / 030 en carton de 48 pièces
- ⇒ Intumex® RS 10 / 050 à 160 / 060 en carton de 28 pièces

Conditions de stockage

- ⇒ D'une façon générale, les produits Intumex® doivent être conservés dans un local frais et sec, à l'abri du gel et des fortes chaleurs
- ⇒ pour toute information complémentaire se reporter aux fiches de sécurité téléchargeables gratuitement à partir du site www.intumex.at

Consignes générales de sécurité

- ⇒ garder hors de portée des enfants
- ⇒ éviter le contact avec les aliments ou les boissons.
- ⇒ pour toute information complémentaire se reporter aux fiches de sécurité téléchargeables gratuitement à partir du site www.intumex.at

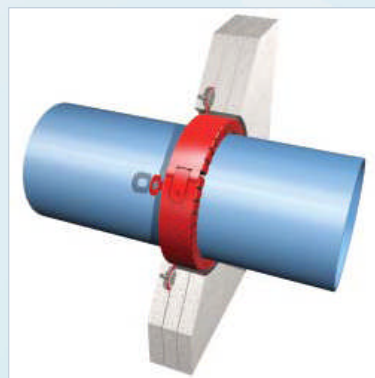
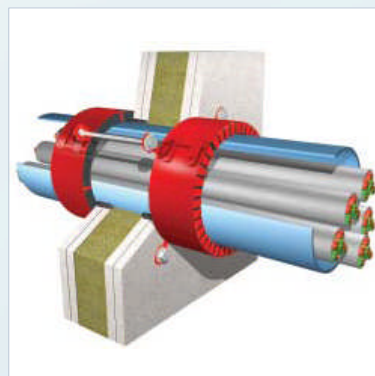




Recommandations générales

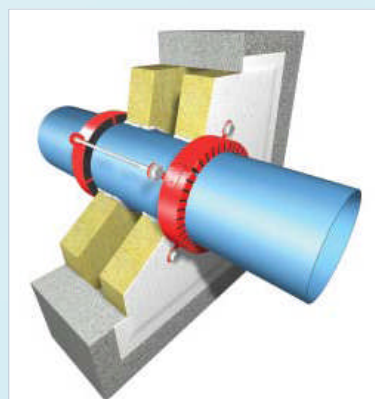
- ⇒ Le premier point est de déterminer le classement de résistance ou de stabilité au feu requis pour l'ouvrage considéré.
- ⇒ Le calfeutrement à réaliser doit atteindre le même classement que la paroi, mur ou plancher, où il est situé.
- ⇒ Afin d'assurer la stabilité au feu des éléments traversants malgré l'action d'un incendie, il est recommandé qu'ils soient supportés de chaque côté de la paroi à 250 mm maximum de celle-ci. Les systèmes de fixation doivent être en acier, les alliages à base d'aluminium ne conviennent pas ; tous ces systèmes doivent être fixés à la maçonnerie.
- ⇒ Les produits Intumex® doivent être appliqués en respectant les directives de la Communauté européenne et les exigences réglementaires nationales en terme de construction comme en terme de protection incendie.
- ⇒ Les produits doivent être appliqués par un personnel compétent et expérimenté en matière de protection passive contre l'incendie et après avoir pris connaissance des notices techniques, des fiches de sécurité et des attestations ou procès verbaux de résistance au feu en cours de validité.

Tous ces documents sont disponibles chez le représentant Intumex® local.



Mise en œuvre du produit

- ⇒ Les manchons Intumex® RS 10 peuvent être montés en applique ou en encastré
- ⇒ En cloison, il faut un manchon de chaque côté de la paroi
- ⇒ En dalle, il suffit d'un manchon en sous-face de dalle
- ⇒ Les manchons Intumex® RS 10 sont utilisables pour n'importe quelle matière thermoplastique précisée ci-après
- ⇒ Les manchons doivent être fixés sur un support rigide - béton, maçonnerie, béton cellulaire - présentant une résistance au feu au moins égale aux exigences requises pour le mur ou la dalle
- ⇒ Les manchons Intumex® RS 10 conviennent pour des tuyaux thermoplastiques de 30 mm à 315 mm de diamètre
- ⇒ Les manchons Intumex® RS 10 sont utilisables pour des tuyaux de liquides et de gaz non inflammables ainsi que pour des fourreaux de câbles
- ⇒ Les manchons Intumex® RS 10 peuvent être utilisés pour des tuyaux thermoplastiques traversant une paroi selon un angle non droit
- ⇒ Pour les manchons montés en applique, il n'y a pas de distance minimale à respecter entre tuyaux adjacents, en revanche pour les manchons encastrés, il faut une distance minimale de 100 mm entre 2 manchons adjacents
- ⇒ Il est possible d'insérer un isolant acoustique de 4 mm d'épaisseur.



Pour toute information complémentaire sur les conditions d'application se reporter au cd ou consulter le site <http://www.intumex.at> (en allemand ou en anglais).

Les produits d'Intumex® sont à utiliser conformément aux dispositions nationales et légales de l'UE pour les produits de construction dans la protection contre l'incendie et générale, aux certificats et autorisations spécifiques aux pays correspondants et particuliers ainsi que conformément aux dispositions nationales liées à la construction. L'utilisation ne doit être réalisée que par une société spécialisée ayant une connaissance et une expérience suffisantes dans l'utilisation de produits de protection contre l'incendie et uniquement après un examen correct des directives de traitement, des fiches de données de sécurité et des certificats ainsi que les autorisations spécifiques aux pays. Les directives de traitement, les fiches de données de sécurité, les rapports de tests et autorisations peuvent être transmis gratuitement par Intumex ou par le distributeur par téléphone ou par écrit, les directives d'usage et les fiches de données de sécurité peuvent aussi être téléchargées gratuitement ci-dessous à l'adresse Internet d'Intumex (www.intumex.at).



Installation en applique en sous-face de dalle

- ⇒ Installation en encastré en sous-face de dalle
- ⇒ Positionner le manchon autour du tuyau
- ⇒ Combler l'espace annulaire (< 1,5 mm) avec de la laine de roche, du mortier, du ciment ou du mastic
- ⇒ Fixer le manchon
- ⇒ Si elle n'est pas visible sur le manchon lui-même, fixer l'étiquette d'identification sur la paroi

Installation en encastré en sous-face de dalle

- ⇒ Redresser les pattes de fixation
- ⇒ Si nécessaire installer l'isolant acoustique
- ⇒ Glisser le manchon dans la cloison de telle sorte que le manchon soit affleurant. Ne pas recouvrir la tranche apparente du manchon
- ⇒ Positionner le manchon autour du tuyau, les pattes de fixation dirigées vers l'intérieur de la paroi
- ⇒ Si nécessaire fixer un support provisoire pour maintenir le manchon en place
- ⇒ Combler l'espace résiduel avec du mortier ou un ciment colle
- ⇒ Retirer le support provisoire
- ⇒ Si elle n'est pas visible sur le manchon lui-même, fixer l'étiquette d'identification sur la paroi

