



Définition

Les briques Intumex® FB sont des blocs souples intumescents qui évitent la propagation des fumées et des flammes. Sous l'effet de la chaleur les briques Intumex® FB s'expandent en formant une meringue qui se substitue aux éléments traversants combustibles qui disparaissent. Les briques Intumex® FB demeurent souples en permanence. Elles sont faciles et rapides à installer. Elles facilitent les ré-interventions pour passer de nouveaux éléments traversants

Domaine d'application

Les briques Intumex® FB peuvent être utilisées sur paroi horizontale ou verticale. Elles sont destinées à restituer l'intégrité coupe-feu au niveau des traversées de câbles et de tuyaux combustibles ou non.



Caractéristiques techniques

Colour	Gris foncé
Densité	Environ 0,25 g/cm ³
Dimensions	200 x 120 x 60 mm
Température d'expansion	Environ 150°C
Taux d'expansion	Environ 2 / 1
Impact environnemental	Sans solvant, faible odeur Sans impact sur l'environnement

Normes d'essais et de classement

- ⇒ EN 1366-3 (câbles, faisceaux de câbles, tuyaux)
- ⇒ NORM B 3807 (EN 13501 -2)

Conditionnement

- ⇒ Carton de 16 briques, palette de 640 briques

Conditions de stockage

- ⇒ D'une façon générale, les produits Intumex® doivent être conservés dans un local frais et sec, à l'abri du gel et des fortes chaleurs.
- ⇒ La durée est limitée à 12 mois.

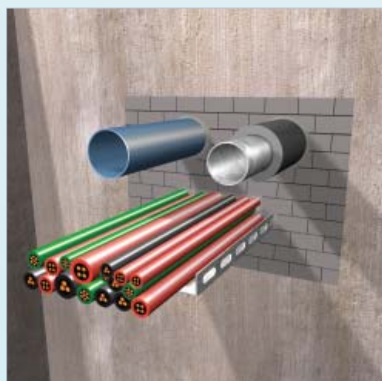
Consignes générales de sécurité

- ⇒ garder hors de portée des enfants
- ⇒ éviter le contact avec les aliments ou les boissons
- ⇒ pour toute information complémentaire, se reporter à la fiche de sécurité téléchargeable gratuitement à partir du site www.intumex.at



Recommandations générales

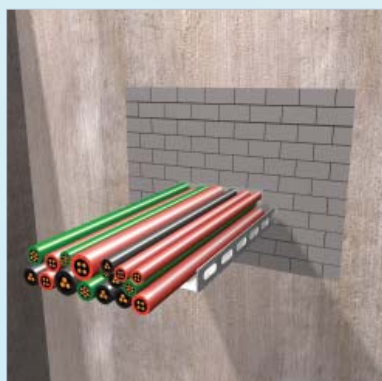
- ⇒ Le premier point est de déterminer le classement de résistance ou de stabilité au feu requis pour l'ouvrage considéré.
- ⇒ Le calfeutrement à réaliser doit atteindre le même classement que la paroi, mur ou plancher, où il est situé.
- ⇒ Afin d'assurer la stabilité au feu des éléments traversants malgré l'action d'un incendie, il est recommandé qu'ils soient supportés de chaque côté de la paroi à 250 mm maximum de celle-ci. Les systèmes de fixation doivent être en acier, les alliages à base d'aluminium ne conviennent pas ; tous ces systèmes doivent être fixés à la maçonnerie.
- ⇒ Les produits Intumex® doivent être appliqués en respectant les directives de la Communauté européenne et les exigences réglementaires nationales en terme de construction comme en terme de protection incendie.



- ⇒ Les produits doivent être appliqués par un personnel compétent et expérimenté en matière de protection passive contre l'incendie et après avoir pris connaissance des notices techniques, des fiches de sécurité et des attestations ou procès verbaux de résistance au feu en cours de validité.

Tous ces documents sont disponibles chez le représentant Intumex® local.

Mise en œuvre du produit



- ⇒ Les briques Intumex® FB sont étanches aux fumées froides
- ⇒ Elles conviennent pour les traversées de câbles et tuyaux non combustibles
- ⇒ Elles s'appliquent en combinaison avec le mastic Intumex® MG pour les pénétrations de câbles
- ⇒ La taille maximale de trémie pour ces briques est de 1 200 x 1 000 mm
- ⇒ Faciles à découper



Tableau de consommation

Taille de l'ouverture en m ²	Taux de remplissage de câbles en %			
	0%	10%	30%	60%
0,005	1	1	1	1
0,010	1	1	1	1
0,020	3	3	2	1
0,030	4	4	3	2
0,040	6	5	4	2
0,050	7	6	5	3
0,100	14	13	10	6
0,200	28	25	19	11
0,300	42	38	29	17
0,400	56	50	39	22
0,500	69	63	49	28

Installation

- ⇒ Nettoyer les éléments traversants
- ⇒ En dalle, là où on risque de marcher sur la trémie calfeutrée, prévoir un renfort métallique convenable en sous-face de dalle
- ⇒ Appliquer du mastic Intumex® MG sur les câbles
- ⇒ Mettre en place les briques Intumex® FB en décalant les joints
- ⇒ Découper les briques avec 5 à 7 mm supplémentaires par rapport aux dimensions mesurées de telle sorte qu'elles rentrent à force dans la trémie
- ⇒ fixer l'étiquette d'identification.

Pour toute information complémentaire sur les conditions d'application se reporter au cd ou consulter le site <http://www.intumex.at> (en allemand ou en anglais).

Mise en œuvre d'un calfeutrement de pénétrations multiples en voie et en dalle

Quand des câbles, chemins de câbles, tuyaux métalliques ou plastiques, conduits de ventilation traversent la même trémie, des applications complémentaires peuvent être nécessaires. Il convient de se référer aux procès verbaux ou rapports d'essais spécifiques à chaque type d'élément traversant pour les dispositions complémentaires à mettre en œuvre. Ce peut être une isolation accrue, un revêtement supplémentaire, un collier ou manchon coupe-feu.

Ajout de nouveaux éléments traversants

L'ajout de nouveaux éléments traversants dans une trémie préalablement calfeutrée est réglementairement acceptable si toutes les conditions de mise en œuvre sont respectées comme par exemple le traitement des joints, l'enduction des nouveaux éléments traversants de part et d'autre de la trémie, le bouchage des fissures.