



Définition

L'Intumex® MG est un mastic acrylique intumescent, coupe-feu, monocomposant. Il s'expande avec une forte pression qui permet de restaurer l'intégrité coupe-feu pour des tuyaux combustibles jusqu'à des diamètres de 50 mm. Il peut être peint.

Domaine d'application

L'Intumex® MG peut être utilisé sur paroi horizontale ou verticale afin d'empêcher la propagation des fumées et des flammes. Il est particulièrement utilisable pour les câbles seuls ou en botte, les joints à ouverture constante.

Caractéristiques techniques

Couleur	Blanc / gris
Consistance	Pâteux
Densité	Humide : $1,50 \pm 0,2 \text{ g/cm}^3$ Sec : $1,60 \pm 0,2 \text{ g/cm}^3$
Taux d'expansion	Environ 1,13 à 550°C
Extrait sec en poids	Environ $86 \pm 5 \%$
Taux de cendre	Environ 60 % (550°C, 15 mn)
Pression d'expansion	Environ 0,9 N/mm ²



Normes d'essais et de classement

- ⇒ EN 1366-3 (câbles, faisceaux de câbles, tuyaux)
- ⇒ EN 1366-4 (joints)
- ⇒ NORM B 3807 (EN 13501-2)
- ⇒ ATSM / UL

Conditionnement

- ⇒ Cartouche de 310 ml, carton de 24, palette de 1440 cartouches
- ⇒ Cartouche de 600 ml ou seau de 16 kg sur demande

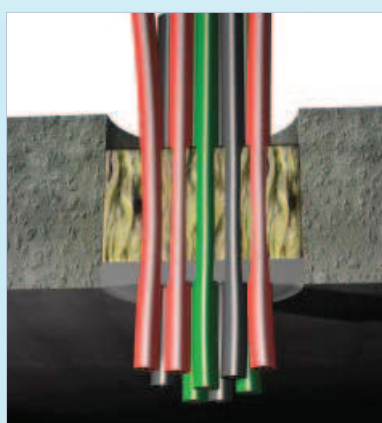
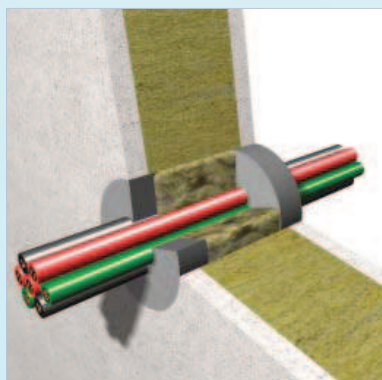
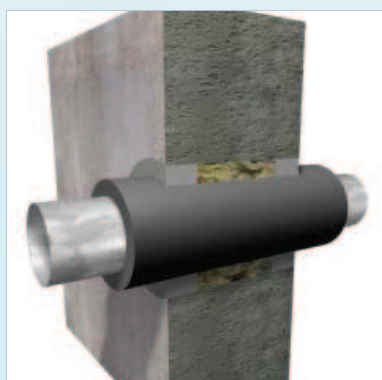
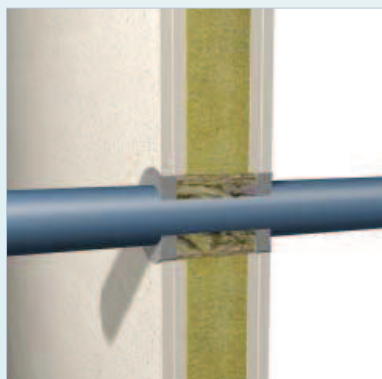
Conditions de stockage

- ⇒ D'une façon générale, les produits Intumex® doivent être conservés dans un local frais et sec, à l'abri du gel et des fortes chaleurs.
- ⇒ La durée est limitée à 12 mois en conditionnement non entamé. Une fois le conditionnement ouvert, le produit doit être utilisé rapidement.

Consignes générales de sécurité

- ⇒ garder hors de portée des enfants
- ⇒ éviter le contact avec les aliments ou les boissons
- ⇒ pour toute information complémentaire, se reporter à la fiche de sécurité téléchargeable gratuitement à partir du site www.intumex.at


Agent exclusif France
Haas Application Conseil
Tél. +33 (0)1 40 36 57 29



Recommandations générales

- ⇒ Le premier point est de déterminer le classement de résistance ou de stabilité au feu requis pour l'ouvrage considéré.
- ⇒ Le calfeutrement à réaliser doit atteindre le même classement que la paroi, mur ou plancher, où il est situé.
- ⇒ Afin d'assurer la stabilité au feu des éléments traversants malgré l'action d'un incendie, il est recommandé qu'ils soient supportés de chaque côté de la paroi à 250 mm maximum de celle-ci. Les systèmes de fixation doivent être en acier, les alliages à base d'aluminium ne conviennent pas ; tous ces systèmes doivent être fixés à la maçonnerie.
- ⇒ Les produits Intumex® doivent être appliqués en respectant les directives de la Communauté européenne et les exigences réglementaires nationales en terme de construction comme en terme de protection incendie.
- ⇒ Les produits doivent être appliqués par un personnel compétent et expérimenté en matière de protection passive contre l'incendie et après avoir pris connaissance des notices techniques, des fiches de sécurité et des attestations ou procès verbaux de résistance au feu en cours de validité.

Tous ces documents sont disponibles chez le représentant Intumex® local.

Mise en œuvre du produit

- ⇒ Largeur minimale des joints 5 mm
- ⇒ L'Intumex® MG forme une peau à 20°C et pour une humidité relative de 65%
- ⇒ Il est possible de peindre l'Intumex® MG au bout de 24 heures, après avoir vérifié la bonne adhésion et la compatibilité avec la peinture
- ⇒ Une fois le pot ouvert, le produit doit être utilisé le plus rapidement possible ; s'il reste du produit, bien refermer le pot après usage
- ⇒ Nettoyer les outils à l'eau après usage.





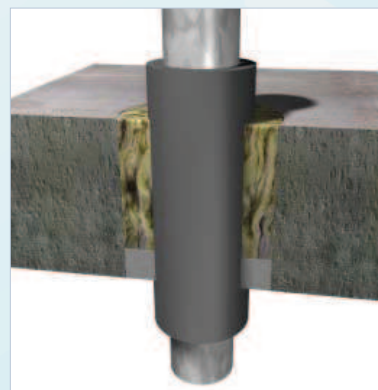
Consommation théorique par cartouche de 310 ml

Ouverture du Joint	10 mm	15 mm	20 mm	25 mm	30 mm	40 mm	50 mm
Profondeur du Joint							
10 mm	3,1 m	2,0 m	1,5 m	1,2 m	1,0 m	0,8 m	0,6 m
15 mm	2,0 m	1,3 m	1,0 m	0,8 m	0,6 m	0,5 m	0,4 m
20 mm	1,5 m	1,0 m	0,7 m	0,6 m	0,5 m	0,4 m	0,3 m



Mise en œuvre en voile et en dalle

- ⇒ Dépoussiérer et dégraisser le support.
- ⇒ Humecter les supports absorbants, l'eau agissant comme primaire.
- ⇒ Nettoyer la trémie et les éléments traversants
- ⇒ Délimiter la zone de travail avec un calicot
- ⇒ Insérer le panneau de laine de roche ans la trémie
- ⇒ Appliquer la quantité convenable de mastic Intumex® MG
- ⇒ Etendre le mastic Intumex® MG avant formation de la peau avec une brosse humide ou une spatule
- ⇒ Retirer le calicot
- ⇒ Fixer l'étiquette d'identification.



Pour toute information complémentaire sur les conditions d'application se reporter au cd ou consulter le site <http://www.intumex.at> (en allemand ou en anglais).

Mise en œuvre d'un calfeutrement de pénétrations multiples en voie et en dalle

Quand des câbles, chemins de câbles, tuyaux métalliques ou plastiques, conduits de ventilation traversent la même trémie, des applications complémentaires peuvent être nécessaires. Il convient de se référer aux procès verbaux ou rapports d'essais spécifiques à chaque type d'élément traversant pour les dispositions complémentaires à mettre en œuvre. Ce peut être une isolation accrue, un revêtement supplémentaire, un collier ou manchon coupe-feu.

Ajout de nouveaux éléments traversants

L'ajout de nouveaux éléments traversants dans une trémie préalablement calfeutrée est réglementairement acceptable si toutes les conditions de mise en œuvre sont respectées comme par exemple le traitement des joints, l'enduction des nouveaux éléments traversants de part et d'autre de la trémie, le bouchage des fissures.

